

PROTOCOLLO DI REGOLAMENTAZIONE PER IL CONTENIMENTO DELLA DIFFUSIONE DEL COVID-19 NEL CENTRO ESTIVO *IDEE PER L'ESTATE 2021 - MULINI ASCIUTTI, PARCO DI MONZA*

CAMPO DI APPLICAZIONE

Il presente protocollo sarà in vigore fino a nuove direttive nazionali e/o regionali da giugno a settembre 2021 e si applica a tutto il personale, a tutti gli utenti (bambini e famiglie) e a tutti gli esterni che accedano agli spazi interni o esterni del centro estivo *Idee per l'estate* presso Cascina Mulini Asciutti nel Parco di Monza.

RIFERIMENTI NORMATIVI

- Linee guida del Ministero della Salute avente per oggetto la “gestione in sicurezza di attività educative non formali e informali, e ricreative, volte al benessere dei minori durante l'emergenza COVID-19” - Ordinanza del Ministero della Salute del 21 maggio 2021

PREMESSA

Considerato che l'infezione virale si realizza per *droplets* (goccioline di saliva emesse tossendo, starnutando o parlando) o per contatto (toccando, abbracciando, dando la mano o anche toccando bocca, naso e occhi con le mani precedentemente contaminate), le misure di prevenzione da applicare sempre sono le seguenti:

- lavarsi frequentemente e in modo accurato le mani;
- non tossire o starnutire senza protezione;
- mantenere il distanziamento fisico di almeno un metro dalle altre persone;
- non toccarsi il viso con le mani;
- pulire frequentemente le superfici con le quali si viene a contatto;
- arieggiare frequentemente i locali

NORME DI COMPORTAMENTO

Misure di Prevenzione per il Personale

Attività preliminari all'avvio del Centro Estivo

Ogni operatore, prima dell'inserimento nello staff della settimana, dovrà essere formato in merito alle norme igienico sanitarie, alle procedure di prevenzione da Covid-19 da adottare per le diverse attività previste, agli spazi da utilizzare, nonché per gli aspetti di utilizzo dei dispositivi di protezione individuale. La formazione potrà avvenire con modalità a distanza per gli aspetti generali e con un sopralluogo in presenza presso Cascina Mulini Asciutti per tutti gli elementi legati all'utilizzo della struttura (spazi, punti di lavaggio mani, luoghi di stoccaggio materiali, ecc.).



Accesso quotidiano

È obbligo del personale in caso di malattia, in caso di temperatura superiore ai 37,5° o in caso di qualsiasi sintomo influenzale, di rimanere a casa e informare il proprio datore di lavoro ed il proprio medico di base.

L'accesso del personale al servizio, al mattino, dovrà avvenire entro le ore 8:00, prima dell'entrata degli utenti, al fine di evitare assembramenti e di predisporre gli spazi per le attività programmate per la giornata.

Quotidianamente, prima dell'entrata in Cascina Mulini Asciutti, tutti i collaboratori, indossando correttamente la mascherina, si sottoporranno alla misurazione della temperatura. La verifica della temperatura corporea sarà effettuata con rilevatore di temperatura corporea o termometro senza contatto. Non sarà consentito l'accesso a persone con temperatura corporea superiore a 37,5° C o con altri sintomi influenzali.

Indicazioni operative per la gestione del servizio

È obbligo per gli operatori rispettare in prima persona i seguenti principi generali d'igiene e pulizia e vigilare e rammentarne il rispetto anche ai bambini: lavarsi frequentemente le mani, non tossire o starnutire senza protezione, mantenere il distanziamento fisico di almeno un metro, non toccarsi il viso con le mani.

Tutti gli adulti che accedono al centro dovranno indossare le mascherine.

Una scorta di mascherine chirurgiche per adulti e bambini, di gel idroalcolico e di guanti monouso sarà sempre disponibile in un deposito collocato negli uffici di Cascina Mulini Asciutti, dove saranno conservate anche le scorte di materiale sanitario di primo soccorso e di sanificazione.

Ogni gruppo di bambini sarà gestito da un operatore con un rapporto di 1:8 nel caso di minori 3-5 anni e 1:10 nel caso di minori 6-11 anni. Nel caso di bambini che partecipino a più settimane sarà privilegiato l'inserimento in gruppi gestiti dal medesimo operatore. Oltre agli operatori dei singoli gruppi e al coordinatore di *Idee per l'estate 2021*, in ogni settimana sarà inserito un operatore aggiuntivo con funzioni di supporto alle diverse attività, preparazione delle merende, sostituzione temporanea di un operatore, ausilio per la sicurezza nelle escursioni a piedi o in bicicletta nel Parco di Monza.

Misure di Prevenzione per l'Utenza

Attività preliminari all'avvio del Centro Estivo

Al momento dell'iscrizione la famiglia prende atto delle misure contenute nel presente protocollo, impegnandosi a rispettare quanto previsto per la tutela di bambini e adulti presenti al centro estivo, consapevole che il proprio figlio/a dovrà rispettare le indicazioni igienico sanitarie all'interno del centro.

Accesso quotidiano e modalità di accompagnamento e ritiro

In fase di accesso e di uscita dei bambini, i genitori si impegnano a evitare assembramenti e a mantenere la distanza minima tra le persone di almeno un metro rispetto al successivo o precedente adulto / bambino.

Non è permesso all'adulto accompagnatore di entrare negli spazi interni ed esterni di Cascina Mulini Asciutti utilizzati dai bambini e dagli operatori.

Inoltre, non è permesso l'ingresso dei bambini:

- in caso di tosse, febbre, disturbi respiratori o qualora presentino un qualsiasi sintomo influenzale
- con giochi personali o altri oggetti diversi da quelli richiesti.



Gli oggetti che il bambino deve portare al centro estivo sono:

- uno zainetto
- borraccia
- k-way
- cappellino
- crema solare
- spray anti-zanzare
- un piccolo asciugamano
- pranzo del mezzogiorno
- per i nati **2010-2014 bicicletta e caschetto** - le biciclette saranno tenute in cascina per tutta la settimana e potranno essere ritirate venerdì pomeriggio

La presenza del bambino e dell'adulto accompagnatore sarà registrata quotidianamente nell'apposito registro che potrà essere condiviso con le Autorità sanitarie, qualora necessario, per la definizione degli eventuali "contatti stretti".

Il bambino che accede al centro dovrà indossare correttamente la mascherina, fatte salve le dovute eccezioni (ad esempio attività fisica, attività all'aperto con opportuno distanziamento, momento del pasto...). Con riferimento a quanto previsto dalla normativa Nazionale e Regionale non sono soggetti all'obbligo i bambini al di sotto dei sei anni, nonché i soggetti con forme di disabilità non compatibili con l'uso continuativo della mascherina.

I gruppi, in entrata e in uscita, saranno organizzati in accessi scaglionati per evitare assembramenti, secondo le seguenti fasce orarie:

- ingresso del mattino tra le 8:30 e le 9:00
- uscita del pomeriggio tra le 17:00 e le 17:30

Gestione di un caso contagio

Nel caso in cui **un operatore** durante il servizio a *Idee per l'estate 2021* accusi uno stato di malessere influenzale:

- sarà immediatamente allontanato in uno spazio isolato per il suo rientro a domicilio e il gruppo dei bambini sarà affidato al coordinatore o all'operatore di supporto;
- sarà informato immediatamente l'ATS della Brianza e il medico curante;

Nel caso in cui **un bambino** durante le attività a *Idee per l'estate 2021* accusi uno stato di malessere influenzale:

- sarà immediatamente allontanato in un locale isolato posto negli uffici al primo piano sotto la sorveglianza del coordinatore o dell'operatore di supporto;
- sarà avvertita la famiglia che dovrà recarsi in Cascina Mulini Asciutti nel più breve tempo possibile per il rientro a domicilio del minore;
- sarà informata immediatamente l'ATS della Brianza.



Per il rientro al centro estivo dopo l'infezione da Covid-19 sia **gli operatori** che i **bambini** non potranno essere riammessi fino ad avvenuta e piena guarigione, certificata secondo i protocolli previsti.

Indicazioni operative per la gestione del servizio

I bambini saranno suddivisi in gruppi, nel rispetto del rapporto numerico di 1:8 per i bambini di 3-5 anni e di 1:10 per i bambini di 6-11 anni. *Idee per l'estate 2021* accoglierà normalmente 4 gruppi di bambini. Durante il turno settimanale avranno sempre lo stesso operatore, fatte salvo cause di forza maggiore. In caso di assenza dell'operatore, la sua sostituzione avverrà con il medesimo operatore fino al rientro dell'operatore titolare, anche al fine di garantire la possibilità di un puntuale tracciamento di un eventuale diffusione di contagio Covid-19.

Con la consapevolezza che i bambini, per natura, ricercano la socialità e l'avvicinamento ai coetanei e agli adulti di riferimento, si adotteranno tutte le strategie educative per far rispettare la distanza fisica di almeno un metro.

Non saranno proposte attività ludico didattiche in cui è previsto il contatto tra utenti e tra operatori, salvo attività di assistenza al primo soccorso o di eventuale assistenza nei servizi igienici.

È obbligo per i bambini e gli adulti lavarsi le mani all'ingresso al centro, alla fine di ogni attività, dopo l'utilizzo del bagno, prima e dopo il pranzo e prima di uscire da Cascina Mulini Ascianti. A tal fine sono da privilegiare i diversi punti acqua dotati di sapone liquido presenti in cascina. Tutte le operazioni di pulizia delle mani effettuate con gel idroalcolico devono avvenire dietro sorveglianza di un operatore. Il gel idroalcolico deve essere conservato fuori dalla portata dei bambini per evitare ingestioni accidentali. Le mani dovranno essere lavate per circa 60 secondi con acqua e sapone liquido e asciugate con salviette monouso; nel caso del gel idroalcolico (ad esempio nel corso di un'escursione nel Parco di Monza), dovrà essere frizionato per circa 30 secondi.

Pulizie e Disinfezione

Saranno privilegiate le attività negli spazi esterni della struttura, vista la necessità di distanziamento fisico.

Viene garantita una frequente e abbondante aerazione dei locali qualora sia necessario utilizzare gli spazi interni.

Le operazioni di pulizia approfondita delle attrezzature e degli oggetti utilizzati per la realizzazione delle attività e dei materiali saranno svolte, con frequenza almeno giornaliera, con un detergente neutro e con alcool.

La pulizia dei locali interni sarà giornaliera e successivamente si effettuerà la disinfezione con appositi prodotti a base di ipoclorito di sodio.

I materiali didattici, gli strumenti per disegnare non individuali, altri eventuali strumenti o dispositivi dovranno essere igienizzati con soluzione idroalcolica dopo ogni utilizzo e riposti in contenitori chiusi ed altrettanto igienizzati.

Ogni gruppo avrà a disposizione un proprio kit di giocattoli/cancelleria/materiali didattici e saranno previsti in numero superiore al necessario così da poterne avere di ricambio per sostituire eventuali materiali utilizzati, fino al momento del lavaggio.

L'addetto al lavaggio dei materiali, così come chiunque provveda alla pulizia delle superfici deve igienizzare le mani dopo le operazioni di pulizia e può utilizzare guanti (che vanno poi correttamente smaltiti o sanificati).

Spazi e locali utilizzati

Area di accoglienza al centro: l'accoglienza e la riconsegna dei bambini sarà effettuata all'esterno di Cascina Mulini Ascianti, come indicato nella planimetria allegata.



Area esterna: lo spazio esterno sarà suddiviso in zone all'interno delle quali saranno proposte le attività di gioco ai diversi gruppi che potranno alternarsi negli spazi esterni, in momenti diversi della giornata, prevedendone un'adeguata pulizia ove necessario.

Area interna dedicata: ogni gruppo di bambini avrà assegnato uno spazio interno dove, in caso di tempo avverso (pioggia o caldo eccessivo) potranno essere proposte le attività laboratoriali previste (vedi planimetria allegata).

Servizi igienici: ogni gruppo di bambini utilizzerà sempre lo stesso locale di servizi igienici assegnato (vedi planimetria allegata), che, a ogni utilizzo, sarà presidiato dall'operatore di supporto.

Nei suddetti spazi sarà inoltre posizionata apposita segnaletica che indichi chiaramente i comportamenti da seguire per suggerire e ricordare continuamente a bambini e operatori i comportamenti corretti da seguire.

Consumo dei pasti

Il pasto del mezzogiorno sarà fornito quotidianamente dalle famiglie e dovrà essere conservato in recipienti chiusi. Le merende del mattino e del pomeriggio saranno invece fornite e preparate in monoporzioni.

I singoli gruppi, ove le condizioni meteo lo consentano, consumeranno all'aperto la merenda del mattino, il pranzo e la merenda del pomeriggio.

Prima e dopo il consumo dei pasti sarà obbligatorio il lavaggio delle mani di adulti e bambini.

Al momento del consumo del pasto si presterà particolare attenzione alla non condivisione dell'utilizzo di posate e bicchieri da parte di più bambini.

Al termine del pasto ogni bambino procederà a sparecchiare il proprio tavolo riponendo i rifiuti dentro gli appositi contenitori per la raccolta differenziata.

Validità del protocollo

Il presente protocollo sarà valido fino alla conclusione del centro estivo *Idee per l'estate 2021* previsto per il 10 settembre 2021, salvo adeguarsi a eventuali disposizioni che dovessero essere emanate dalle autorità competenti.

Idee per l'estate 2021

Cascina Mulini Asciutti
Parco di Monza



INQUADRAMENTO

1 Cascina Mulini Ascianti
 2 Mulino - Roggia
 3 Fienile
 4 Fienile
 5 Forno

Aree verdi ad uso esclusivo dei partecipanti

Punti acqua all'aperto per lavaggio mani

Accesso/uscita

Vista aerea

01 02 03 04 05 06 07 08

PROGETTO PRELIMINARE

oggetto: PLANIVOLUMETRICO E RILIEVO FOTOGRAFICO

scala: 1:500

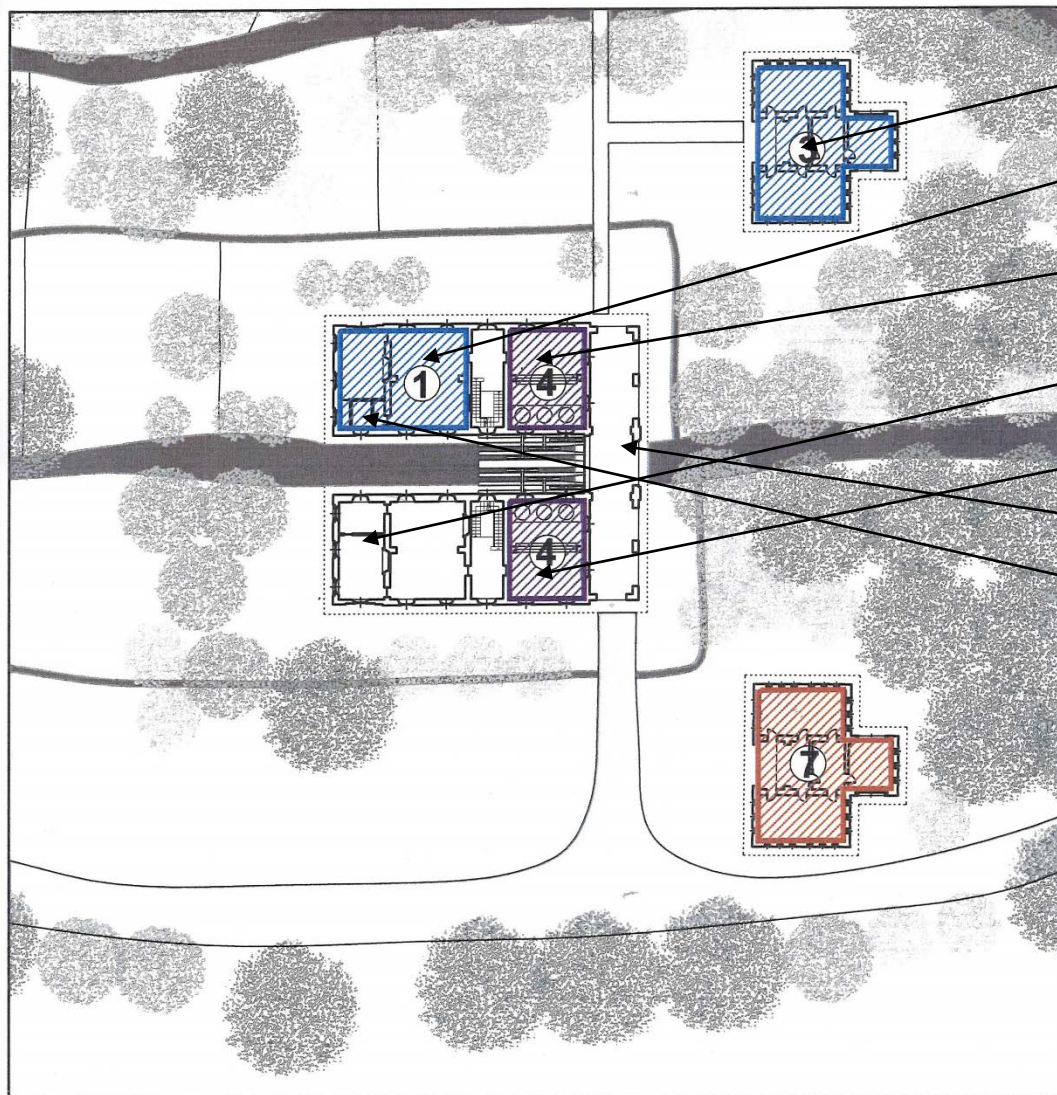
File n. 326_PIR_Album_100408.dwg

07/04/2010 T.03

Comune di Monza (MB)
 Riquilificazione Cascina Mulini Ascianti

MASTERPLAN STUDIO
 MASTERPLANSTUDIO srl
 via Aosta, 9 - 20155 Milano
 T. 02 2018 9422 F. 02 2182 0874
 info@masterplanstudio.it





Locali di servizio – mq 128,70

Laboratori – mq 100,90

Laboratori – mq 123,30

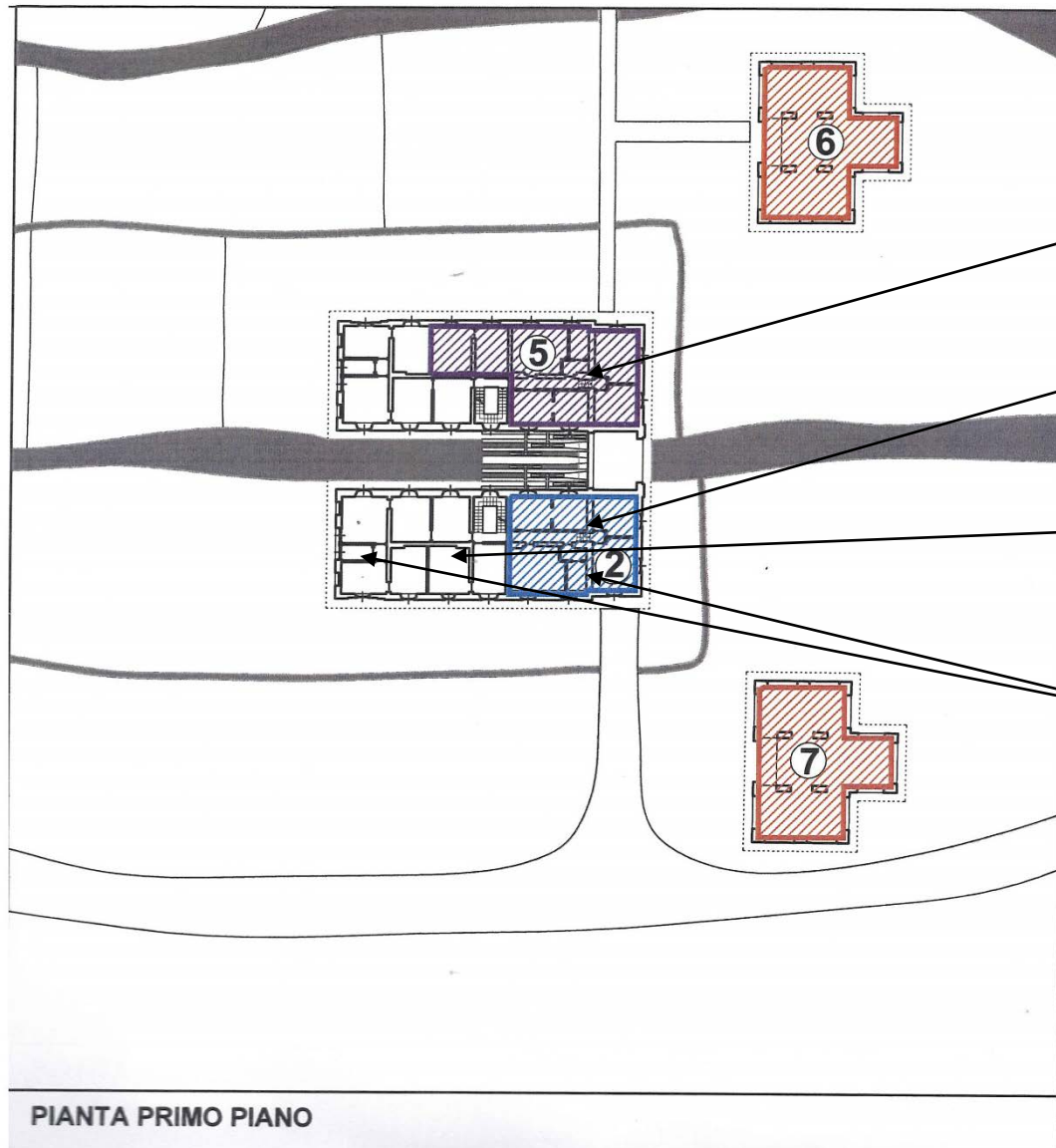
Laboratori – mq 38,35

Laboratori – mq 123,30

Portico coperto – mq 108,05

Servizi

PIANTA PIANO TERRA



Locali di servizio - ufficio – mq 124,70

Laboratori – mq 108,00

Laboratori – mq 98,15

Servizi

PIANTA PRIMO PIANO